

Compte rendu rencontres citoyennes

TSXV:OIII | OTCQX:OIIIF – Minière O3

Préambule

En raison des mesures sanitaires mises en place par la Direction de la santé publique, deux rencontres citoyennes se sont tenues afin d'accommoder le plus grand nombre de personnes en présentiel. Pour combler la demande, les deux rencontres ont été diffusées sur la page Facebook du projet Marban de Minière O3.

Un total de **160** personnes ont assisté aux rencontres en présentiel ou en virtuel.

Un résumé de la présentation est présenté, suivi des questions soulevées lors des deux rencontres et des réponses données par Minière O3.

Rencontre citoyenne sur le projet Marban

Date : 29 septembre 2021

Début : 18 h et 19h30

Lieu : La Maison du Citoyen de Dubuisson, 1405, route Saint-Philippe et virtuellement sur la page Facebook de Minière O3

Personnes présentes :

- **Jose Vizquerra, Président, Chef de la direction et administrateur, Minière O3**
- **Myzah Bello, vice-présidente, Développement durable et Ressources humaines, Minière O3**
- **Arianne Bilas, coordonnatrice des communications, Minière O3**
- **Jeffrey Vaillancourt, spécialiste, développement durable, Minière O3**
Sylvie Baillargeon, Chargée de projet, Environnement WSP

Présentation : Présentation PowerPoint disponible en annexe.

Madame Myrzah Bello, présente les mesures de sécurité et elle remercie les citoyens pour leur présence. Elle se présente et présente les membres de son équipe et informe les participants que le formulaire de rétroaction placé sur leur chaise pourra être rempli à la fin de la rencontre.

Myrzah Bello présente l'ordre du jour et les objectifs de la rencontre, soit : présenter l'entreprise et le projet; initier le dialogue entre la communauté et l'entreprise; identifier les préoccupations et questionnements; et sonder les moyens de dialogue futur.

Monsieur Jose Vizquerra prend la parole afin de présenter la mission, la vision et les valeurs de l'entreprise. Il explique aux citoyens qu'il est de la troisième génération d'entrepreneur minier et que c'est pour lui un privilège d'être à Val-d'Or.

Il insiste sur les valeurs de l'entreprise : santé et sécurité; éthique de travail; unité; intégrité; respect; et responsabilité. L'importance de ces valeurs est transmise à chacune des personnes qui travaille chez Minière O3.

Il poursuit en présentant l'équipe de direction, l'équipe du projet Marban et le conseil d'administration.

Ensuite, Jose Vizquerra informe les citoyens de l'engagement de Minière O3 en ce qui concerne le développement durable. Il présente l'ensemble des parties prenantes comme les citoyens, les Premières Nations, les employés, les municipalités, etc., et les piliers qui guident l'entreprise comme l'environnement, les talents, la santé et sécurité, les communautés d'accueil ainsi que l'éthique et la gouvernance. Il explique également que l'entreprise a dernièrement obtenu la certification « Écologo » qui fournit une vérification par une tierce partie quant à l'application des meilleures pratiques environnementales, sociales et économiques et de développement durable.

Pour Jose Vizquerra, il est important de considérer Minière O3 comme une famille dont les membres sont les employés, mais aussi toutes les parties prenantes qui prennent part au projet comme la communauté.

En terminant, il aborde de façon plus précise les deux projets de l'entreprise, c'est-à-dire les projets Marban et Alpha, en les situant sur une carte.

Il cède la parole à Myrzah Bello qui explique plus en détail le projet Marban. Minière O3 en est propriétaire à 100%. Il est situé à 12 km de la mine Canadian Malartic et à 8 km de la mine Kiena. Elle explique qu'il y a déjà plus de 600 000 m de forage complétés, et 60 M\$ CAN, investis sur le terrain historiquement, c'est-à-dire avant l'acquisition par Minière O3. L'étude économique préliminaire est complétée depuis septembre 2020, et elle est positive. Le projet sera une mine à ciel ouvert d'une durée de vie de 15 ans et les programmes de forage d'expansion des ressources sont en cours. Elle ajoute que Minière O3 cherche toujours à travailler avec des entrepreneurs locaux.

Les étapes du processus minier sont abordées. Le projet Alpha est à l'étape de l'exploration avancée et le projet Marban à celle des différentes études comme de définir la ressource dans l'étude économique préliminaire, les études de pré-faisabilité et faisabilité qui déterminent la viabilité technique et économique du projet, l'évaluation environnementale, l'évaluation d'impacts, etc.

Ces études permettront de déterminer la viabilité du projet Marban. Si les études démontrent que le projet n'est pas viable, l'entreprise mettra fin au projet.

Si la viabilité est confirmée et les études sont finalisées dans les temps voulus, les consultations du Bureau d'audiences publiques sur l'environnement (BAPE) auront lieu en 2024.

Myrzah Bello poursuit en expliquant l'évolution des activités de Minière O3 en lien avec le projet Marban. Elle explique les nombreux travaux effectués sur le terrain en 2021, notamment au cours des derniers mois. Les informations récoltées vont permettre à l'entreprise d'entreprendre l'étude de préfaisabilité. Les prévisions des travaux de 2022 sont aussi présentées. Elle précise que les citoyens seront informés si ces prévisions changent considérablement.

Elle situe les fosses sur une carte, en plus d'un exemple de tracé pour la déviation d'un cours d'eau et du chemin Gervais. Elle précise de nouveau que les tracés sur la carte sont à titre d'exemple seulement.

En ce qui concerne les infrastructures, elle explique que dans l'étude économique préliminaire un plan d'infrastructures y est présenté. Cependant, ce plan sera modifié dans les études subséquentes. Ainsi, au fur et à mesure que la planification des infrastructures se confirme, l'entreprise sera en mesure de présenter l'emplacement de ces dernières. C'est pour cette raison qu'elles n'apparaissent pas sur la carte. L'entreprise veut connaître les préoccupations et les attentes des citoyens pour mieux définir l'emplacement des infrastructures.

Elle profite de l'occasion pour expliquer que l'entreprise ne construit pas un nouveau chemin comme certaines rumeurs le laissent entendre. Les travaux actuels de l'entreprise sont des travaux d'exploration minière et géotechniques et environnementaux pour cueillir les informations nécessaires à l'étude de préfaisabilité. Aucun déboisement d'envergure n'est effectué par Minière O3.

Elle termine la présentation en demandant aux citoyens présents comment ils veulent poursuivre le dialogue. Minière O3 veut connaître les préoccupations à ce jour et à venir.

Période de questions de la rencontre de 18h :

Question 1 : J'ai deux questions. Est-ce qu'il va y avoir des expropriations et est-ce qu'il y a actuellement un danger pour mon eau parce que mon puits est proche ? C'est comme de l'eau de source, je n'aimerais pas qu'elle soit contaminée. Allez-vous faire des tests d'eau, moi ça ne me dérange pas.

Myrzah Bello : Il n'y a actuellement aucun danger pour votre eau avec les travaux que nous effectuons. Nous sommes à caractériser les différents puits pour nos études environnementales, et nous assurer qu'il n'y ait pas d'impact. Oui, nous allons faire des tests d'eau. Et pour répondre à votre autre question, je ne peux pas vous dire aujourd'hui si vous

allez être relocalisé, car nous ne savons pas encore à quel endroit seront les infrastructures, mais soyez assuré que si c'est le cas, nous voulons vraiment nous asseoir avec les personnes, et trouver un accord gagnant-gagnant, nous voulons vraiment travailler en partenariat.

Question 2: En ce qui concerne la déviation de la rivière, est-ce que c'est pour un potentiel de sous-terrain ou ce serait aussi une fosse ?

Myrzah Bello : Ce serait également une fosse.

Question 3 : Est-ce que ce serait possible d'avoir un arrangement avec la ville de Val-d'Or pour avoir un meilleur entretien du chemin ?

Myrzah Bello : Nous souhaitons justement vérifier avec la ville de Val-d'Or si Minière O3 ne pourrait pas asphalté le chemin. Je reçois plusieurs commentaires concernant la poussière. C'est dans nos plans de communiquer avec la ville, après les élections municipales.

Question 4 : Si je comprends bien, on parle d'un « open pit » à partir du « pit » de la ville ou du ministère, à aller jusqu'à la croisée des chemins pour ce qui est présentement ABF Mines ? Il va y avoir un « open pit » de ce côté-là et l'autre « open pit » se trouve être situé en arrière où il y a un lac ? Et quand vous parlez d'infrastructures, on parle de route, de bâtiments ?

Myrzah Bello : (elle situe les fosses sur la carte). Présentement nous vous avons identifié seulement les fosses. Quand l'entreprise va entreprendre son étude de préféabilité, nous pourrons vous montrer l'endroit où nous allons mettre notre parc à résidu, l'usine, et toutes les infrastructures. Actuellement c'est encore préliminaire et les endroits déterminés risquent de changer. Présentement nous tentons le plus possible d'être en harmonie avec le milieu. Maintenant que nos ressources sont confirmées, nous pouvons passer aux autres étapes.

Question 5 : Pour ce qui est des infrastructures, il y a l'usine et le parc à résidus de la mine Camflo, est-ce que ce serait possible de les utiliser ?

Myrzah Bello : Oui, il y a la mine Camflo, et aussi la mine Canadian Malartic. La possibilité d'utiliser un moulin qui existe déjà fait partie des possibilités qui seront étudiées. De voir si c'est nécessaire de construire un moulin, ou utiliser les moulins déjà existants. Mais ces cas-là, il nous faudra entreprendre des négociations avec les entreprises propriétaires des infrastructures. Aussi, il faudra nous assurer que les parcs à résidus déjà existants peuvent recevoir le type de résidus que Minière O3 va générer.

Question 6 : C'est un projet de combien de tonnes par jour?

Jose Vizquerra : Onze mille tonnes par jour. Et précisons que les fosses sont les seules infrastructures qui ne peuvent pas être déplacées. Pour les autres infrastructures, il n'y a rien de déterminé. Par exemple, nous aurons la possibilité d'entreprendre des discussions avec Canadian Malartic pour l'utilisation de leurs infrastructures.

Myrzah Bello : Les fosses ne peuvent pas être déplacées, car c'est là que se trouve la ressource. Pour la route et le parc à résidu, des décisions peuvent être prises en consultant afin de trouver le meilleur emplacement.

Question 7 : Tout d'abord, pour moi la communication c'est vraiment important. Ensuite, avez-vous prévu des compensations pour des personnes qui comme moi qui suis situé dans la fosse? Et je peux vous dire que je n'ai pas eu un été agréable.

Myrzah Bello : C'est quelque chose qui pourra être regardé, au cas par cas. Et pour la communication, nous voulons vraiment vous entendre à savoir comment nous pouvons mieux communiquer.

Commentaire : Pour la communication, je veux dire, quand je suis impactée. Quand les « drills et la bûcheuse » sont derrière chez moi et que j'ai de la difficulté à m'entendre parler, je veux le savoir.

Myrzah Bello : D'accord.

Question 8 : J'ai le même commentaire en ce qui concerne la communication. Le chemin que vous êtes en train de faire, est-ce qu'il sera clôturé? Ce chemin va apporter plein de monde. Ils sortent tous derrière chez moi comme les motoneiges, les quadistes, les chasseurs. Il ne faut pas que ce chemin soit accessible.

Myrzah Bello : Nous allons mettre une barrière.

Question 8 : Ce chemin est construit dans quel but ?

Myrzah Bello : Il est construit pour accéder aux endroits où les forages se feront. (Elle situe l'endroit sur la carte). De plus, les travaux sur le ruisseau avec la barge finissent ces jours-ci.

Question 9 : Sur le bord de la 117, comment ça va se passer ? Est-ce qu'il y a une possibilité de manquer d'eau ? Allez-vous attendre qu'on manque d'eau avant de penser à un plan B ?

Myrzah Bello : C'est pour cette raison que l'entreprise procède préalablement aux évaluations.

Question 10 : Par rapport aux puits, vous allez jusqu'où sur la 117 ? Pour ma part, j'habite près de l'ancien Barbin Sport. Nous sommes quelques-uns sur ce rang-là. Vous dites que vous allez faire des tests d'eau, mais vous allez jusqu'où sur la 117 ?

Sylvie Baillargeon: Ce qui a été fait cette année, ce sont les relevés terrain pour établir le modèle hydrogéologique et les conditions actuelles de la nappe phréatique souterraine, ensuite ce sera l'étape de modélisation en fonction des différentes données du projet, particulièrement les fosses, qui vont créer un rabattement. C'est là que sera établi le périmètre dans lequel seront faits les relevés des puits des résidents. Il y aura des relevés dans la zone de rabattement potentiel et aussi à l'extérieur. Le périmètre n'est pas encore établi.

Question 11 : (Facebook) De quelle façon la minière compensera pour la valeur de nos habitations ? L'intérêt des acheteurs diminue grandement quand une minière s'installe. À partir de maintenant peu de gens voudront acheter près d'un lac si la tranquillité n'y est plus.

Myrzah Bello : Nous sommes encore à l'étape d'évaluation. Nous avons déjà acheté une maison, voici pourquoi. C'est parce qu'elle était à vendre et nous voulions éviter qu'une personne l'achète et que deux ans plus tard qu'elle fasse face à l'arrivée d'une mine. Minière O3 veut vraiment trouver des façons pour que les citoyens ne soient pas perdants. Le modèle n'est pas encore défini, mais l'entreprise veut vraiment s'asseoir avec les citoyens et trouver des solutions qui conviennent.

Commentaire: Pour nous, c'est ça le plus important. Nous sommes au lac Vassan et la santé, la sécurité de notre environnement c'est ce qui est le plus important pour nous. Nous avons un lac d'eau de source. Ça fait 38 ans que j'habite là, et c'est important pour nous.

Question 12 : À l'endroit où vous êtes placé, la poussière on va n'en manger surtout avec les vents dominants. Il y a beaucoup de monde qui va en souffrir de ça. Et ça commence déjà, on le ressent déjà.

Myrzah Bello : Avec la réalisation de l'étude des impacts environnementaux, tout sera mesuré afin de trouver des solutions pour réduire et minimiser les impacts. Mais si aujourd'hui vous

me demandez ce qu'on va faire, nous ne pouvons pas le dire, car nous ne sommes pas rendus là.

Commentaire : Il y a un élément que j'aimerais que vous gardiez en tête, ici dans la salle, nous sommes pas mal tous de la même famille. De la famille proche, des oncles, des tantes, des frères, des sœurs. Il faut prendre ça en considération. Moi tu me tasses et je perds ce noyau-là.

Myrzah Bello : Nous sommes conscients de cette situation et nous comprenons.

Question 13 : Avec le prix des maisons actuellement, je n'ose même pas imaginer comment je vais trouver une maison avec la tranquillité qu'on avait parce qu'on l'a pu vraiment, j'ai beaucoup de questionnements.

Myrzah Bello : Nous comprenons et Minière O3 veut travailler avec les citoyens afin que le modèle soit acceptable pour tout le monde.

Question 14 (Facebook) : Est-ce qu'il y a des travaux d'exploration de prévus dans les secteurs du lac Vassan et du chemin Norrie ?

Myrzah Bello : Il n'y aura pas de travaux dans ce secteur. (Elle situe sur la carte l'endroit où seront faits les travaux d'exploration).

Question 15 : En n'étant pas sur vos « claims » quels sont les impacts pour nous ? Par exemple, le ministère est déjà négligent avec la route, il y a des trous. Aussi nous sommes touchés par le bruit, la poussière. Donc nous serons affectés quand même ?

Myrzah Bello : Nous pouvons vous dire que ce n'est pas parce qu'il n'y a pas de « claims » dans certains secteurs que les impacts du projet ne sont pas considérés. Le voisinage fait d'ailleurs partie de l'étude d'impact.

Question 16 : Vous passez juste à côté de chez nous, vous m'avez dit que vous étiez pour remettre ça comme c'était avant ou de l'améliorer pour pas que ça soit nuisible. On n'est même plus capable de passer en arrière, car il y a des roulières, de la boue. On n'est même plus capable de traverser notre pont. Je veux savoir si vous alliez effectuer les travaux comme vous aviez dit.

Myrzah Bello : Oui, nous terminons les forages de définition et ensuite nous remettrons en état le terrain.

Question 17 : Dans l'autre schéma que vous aviez auparavant, il y avait une ligne noire, est-ce que c'est la voie ferrée ? Car lorsque les débroussailleurs sont passés, ils étaient près de chez moi.

Myrzah Bello : (elle situe la voie ferrée sur la carte). Les travaux de débroussaillage effectués dans ce secteur ne sont pas faits par Minière O3. Cependant, pour ne pas vous induire en erreur, nous pouvons regarder ensemble votre situation, vous pouvez nous contacter.

Question 18 : Est-ce qu'il y a une possibilité que la mine devienne souterraine ?

Jose Visquerra : Présentement le projet en est un de mine à ciel ouvert. Cependant, si un jour les experts qui travaillent avec l'entreprise conseillent une mine souterraine, ce sera une possibilité.

Question 19 : Quelle est la teneur en ce moment?

Jose Visquerra : 1,12 gramme. En comparaison, Canadian Malartic est à 0.97 gramme.

Question 20 (Facebook) : Est-ce qu'il y aura une meilleure protection envers les animaux habitant sur le territoire alors que les castors ont été abattus dans le chemin Gervais ?

Myrzah Bello : Aucun castor n'a été abattu. Les études d'impact nous demandent de relever toute la faune et la flore, ce que nous sommes en train de faire afin de minimiser les impacts.

Question 21 : Ils sont passés où les castors ?

Question 22 : Ça l'air que vous avez eu l'autorisation du gouvernement pour tuer tous les castors?

Myrzah Bello : Le gouvernement n'a donné aucune autorisation de tuer les castors, nous avons eu l'autorisation pour défaire le barrage.

Jeffrey Vaillancourt : En raison du niveau d'eau qui était trop haut, Minière O3 a eu l'autorisation de défaire le premier barrage. Lorsqu'une demande de permis est faite, il y a plusieurs étapes. La demande était de défaire le premier barrage et si nécessaire les autres, ce qui n'a pas été le cas. Le barrage n'a pas été reconstruit immédiatement ce qui a permis à

l'entreprise d'effectuer les travaux, mais après vérification, le barrage est maintenant reconstruit. Aucun castor n'a été trappé. L'entreprise a aussi fait un pré-barrage, en amont pour encourager les castors à se diriger vers là.

Question 23 : Est-ce que ça va rester là, les bâtons avec la toile noire ?

Jeffrey Vaillancourt : Les bâtons avec la toile noire, c'est autre chose. Ils sont installés lors des travaux pour éviter que des matières en suspension aillent dans l'eau. Et tout sera enlevé.

Question 24 : J'ai entendu dire que les permis de nouvelles constructions au niveau de la municipalité étaient suspendus ? On avait l'intention de se construire un garage et on se demande si on pourra avoir le permis.

Myrzah Bello : Nous allons nous informer, car aucune demande du genre n'a été effectuée à la Ville par l'entreprise. Vous m'apprenez cette situation.

Question 25 : Le nouveau chemin sera où il y a les pointillés ?

Myrzah Bello : Ce sont des exemples seulement. Nous voulons recevoir les commentaires sur l'endroit où le chemin pourrait passer.

Question 26 : Nous sommes allés voir et ça bûché pas mal ?

Myrzah Bello : Des travaux sont effectués par des propriétaires de terrain et non par l'entreprise. L'entreprise a reçu les autorisations de tous les propriétaires où elle effectue actuellement du forage. Il n'y a jamais de travaux sur les terrains sans l'autorisation des propriétaires.

Question 27 : Est-ce qu'il y a d'autres terrains que vous allez peut-être acheter pour forer ?

Myrzah Bello : Tout dépend de l'endroit où les infrastructures seront installées.

Fin de la rencontre : 19 h

Période de questions rencontre de 19h30 :

Question 1 (Facebook) : L'étude préliminaire parle du terrain humide pour l'usine, avez-vous évalué l'option du terrain sec pour limiter les dégâts?

Myrzah Bello : Il est actuellement tôt dans le processus pour déterminer ces aspects, mais c'est certain que tout sera évalué lors de la réalisation des études.

Question 2 : Avez-vous une idée du périmètre préliminaire que vous allez engendrer autour des fosses pour le rachat des domiciles ?

Myrzah Bello : Le périmètre n'est pas encore déterminé. Nous sommes encore tôt dans le processus. Il sera déterminé lors de l'évaluation.

Question 3 : Quand, pensez-vous dévier le chemin ?

Myrzah Bello : La déviation se fera seulement si le projet va de l'avant. Mais avant, nous voulons vous consulter sur le tracé. Celui présenté sur la carte n'est pas défini, nous voulions juste vous démontrer que nous voulons conserver le chemin et non le faire disparaître complètement.

Question 4 : Combien de tonnes par jour ?

Jose Vizquerra : Onze mille tonnes par jour.

Question 5 : Quelle sera la grandeur de la fosse ?

Jose Vizquerra : 1,3 kilomètres

Nom	Dimensions des fosses du ÉEP		
	longueur	largeur	Profondeur max.
Marban	1300m	850m	340m
Kierens	480m	180m	60m
Norlartic / North Shear	940m	570m	180m
North North	360m	220m	70m
Goldhawk	200m	110m	50m

Question 6 : Allez-vous utiliser l'ancien chevalement de la mine Marban?

Jose Vizquerra : Nous ne pouvons pas l'utiliser, car le projet Marban est un projet de mine à ciel ouvert.

Question 7 : Et en termes de profondeur ?

Jose Vizquerra : 340 mètres. Notre étude préliminaire est publique donc vous pouvez aller consulter toutes nos données sur notre site Internet. Il y a beaucoup d'information que vous pouvez lire.

Question 8 : Je suis très conscient qu'on est très en avance, et que vous n'avez possiblement pas ces réponses, mais je crois que la majorité des préoccupations que les résidents vont avoir concernent les nuisances. Différemment de Malartic, nous pour l'approvisionnement en eau, on dépend de puits de surface, et il y a un petit esker qui passe à cet endroit, le lac Vassan c'est comme un lac de source. Est-ce que vos activités vont avoir un impact ? parce que ça a un impact direct sur la valeur de nos propriétés, et on ne veut pas que ça diminue. Et pour les nuisances sonores liées à vos activités comme la circulation, les vibrations. Qu'est-ce que vous prévoyez, quels seront les impacts sur notre qualité de vie ?

Myrzah Bello : Nous savons que ce sont des questions que les gens auront et nous aimerions avoir les réponses. Mais nous devons faire notre étude de caractérisation des impacts. Par rapport à l'hydrogéologie, nous sommes à faire toutes ces études pour justement éviter, réduire, minimiser les impacts par rapport à l'eau, par rapport aux puits, par rapport aux vibrations, poussière, toutes les nuisances que vous avez identifiées. Et c'est ce que nous sommes en train de faire, mesurer les impacts et comment nous pouvons les minimiser.

Question 8 : Je suis au petit lac Vassan, nous avons eu une petite histoire de mine déjà, il y a 20 ans. Le maire de l'époque a travaillé en catimini, il n'a pas averti personne et un moment donné, en arrivant chez nous, bulldozer, pelle mécanique, on ne pouvait plus passer. Je ne me souviens pas du nom de la mine, mais le propriétaire est mort et la mine est morte. Donc je suis venu m'informer ce soir afin de savoir si vous alliez agir pareil, mais je constate que non. Au fur et à mesure vous allez nous avertir quand nous allons nous faire déménager?

Myrzah Bello : Vous parlez d'il y a 20 ans, aujourd'hui il y a des lois et des règlements, et ils évoluent. Les permis ont une liste de conditions assez importantes à respecter pour faire bien les choses. Par exemple, si le projet va de l'avant, nous devons mettre une garantie financière, pour avoir de l'argent en fiducie pour remettre le site en état.

Question 9 : Je suis aussi résident au lac Vassan, quel rythme de production vous envisagez pour ces fosses à ciel ouvert, est-ce que ça va être des opérations jour et nuit, avec des périodes de dynamitage 3-4 fois par jour, ou si vous prévoyez une opération uniquement de jour ? J'aimerais avoir des précisions, car si vous ne répondez pas à ça, nous on ne sait pas à quoi s'attendre. Parce qu'au lac Vassan, c'est comme un amphithéâtre, c'est très écho, déjà les bruits de la mine Camflo se rendent là. On entend les gens parler, de bord en bord du lac, et la nuisance par le bruit va être assez exceptionnelle, c'est en ligne directe.

Jose Vizquerra : Aujourd'hui si vous me posez la question, je peux imaginer que ce sera un travail de 24 h. Mais nous pouvons nous accommoder à la situation. Est-ce que je connais la réponse à 100%, non je ne la connais pas.

Question 10 : Est-ce qu'il va y avoir un mur anti-son?

Myrzah Bello : Ça va dépendre de l'étude, mais si c'est ça qui va faire que nous allons réduire l'impact, il va y avoir un mur de son.

Question 11 (Facebook) : Que va-t-il arriver avec les baux de camps de chasse sur le territoire ? Nous sommes situés à la limite.

Myrzah Bello : Nous sommes tôt dans le processus, le temps venu, si le projet va de l'avant, nous voulons nous asseoir avec chaque personne impactée et voir comment on peut vous accommoder.

Question 12 : Présentement, ils font des chemins dans le bois, les camps de chasse sont là et ça fait tasser les orignaux. J'ai des caméras depuis le mois de mai et j'ai mille photos par mois facilement et depuis qu'ils ont fait le chemin, j'ai 3 photos par semaine. Les orignaux sont tous tassés.

Myrzah Bello : Il y a des chemins que nous devons faire pour passer nos foreuses, et présentement pour les deux périodes de chasse, nos travaux sont arrêtés.

Commentaire : Parce que la chasse, la préparation c'est bien plus que deux semaines. Cela fait 3-4 semaines que les foreuses sont là et on voit déjà une différence.

Myrzah Bello : L'accommodement qu'on fait c'est vraiment d'arrêter nos travaux durant les deux périodes de chasse pour la santé et sécurité de tous et pour laisser les gens chasser. Nous essayons de faire les chemins le plus efficacement possible afin de minimiser l'impact sur l'environnement comme la coupe d'arbres, mais nous devons nous rendre à certains points.

Question 13 : Présentement il y a un chemin en billots de presque 3-4 km de long dans le bois ?

Myrzah Bello : C'est pour les travaux géotechniques que nous réalisons actuellement. La zone est très marécageuse et le chemin est installé pour éviter que les équipements ne s'enfoncent.

Commentaire : C'est que cette installation actuellement amène des gens qui viennent chasser sur le territoire et ils ne chassaient pas là avant.

Myrzah Bello : Ces travaux sont de courte durée. Nous réalisons des relevés géotechniques.

Commentaire : Nous sommes 18 chasseurs dans ce coin-là, et le stationnement est maintenant en boue. Cette année, on vit des désagréments.

Myrzah Bello : Appelez-moi et nous irons voir comment nous pouvons nous organiser pour vous aider.

Question 14 : Est-ce que la durée de vie de 15 ans c'est pour les deux fosses ou c'est seulement pour Marban?

Myrzah Bello : C'est pour Marban.

Question 15 (Facebook) : Pour réduire les impacts, allez-vous utiliser les usines autour, faire un partenariat avec eux ?

Myrzah Bello : Notre étude économique préliminaire considère l'utilisation de notre propre moulin. Nous voulons également voir la possibilité d'utiliser les moulins déjà existants au lieu de construire un nouveau moulin. Nous regardons l'option de Canadian Malartic. Cela fait partie des études que nous allons faire et des conversations que nous aurons avec les partenaires.

Question 16 : Même chose pour le parc à résidu minier ?

Myrzah Bello : Effectivement.

Question 17 : Pour le ruisseau, vous allez le contourner?

Myrzah Bello : Nous allons le dévier.

Questions 18 : Vers les maisons ou l'autre côté?

Myrzah Bello : Vers le nord.

Question 19 : Allez-vous changer le chemin, et aussi des gens disaient que vous alliez changer le pont ?

Myrzah Bello : Ce sont des rumeurs. Pour l'instant, notre intention est de maintenir le pont existant et de dévier le chemin Gervais.

Question 20 : Et le chemin des mineurs?

Myrzah Bello : Nous ne l'éliminerons pas complètement. Nous allons faire une déviation.

Question 21 : Notre peur c'est que le trafic traverse le chemin Norrie.

Myrzah Bello : Ce sont aussi des rumeurs. Il n'y a rien de cela qui est décidé. Actuellement, nous ne construisons rien. Il y a eu beaucoup de coupes, mais ce n'est pas nous. C'est le propriétaire des terrains.

Question 22 : Je vois de beaux dessins de fosses, avez-vous oublié vos résidus?

Myrzah Bello : Le parc à résidu, le moulin, ils ne sont pas sur la carte, car nous n'avons pas encore déterminé où ils seront situés.

Question 23 : Est-ce que c'est possible qu'un jour les deux fosses se rejoignent ?

Myrzah Bello : C'est possible, oui.

Question 24 (Facebook) : Étant donné qu'il y a déjà beaucoup de machinerie dans le secteur, le chemin n'a jamais été en si mauvaise condition. Avez-vous une idée pour épargner nos autos, il y a beaucoup de trous et de roches et de voyage de machinerie.

Myrzah Bello : Nous avons la volonté de communiquer avec la ville pour voir comment nous pourrions asphaltier le chemin. Nous pourrions regarder des solutions. Nous vous entendons, et nous savons que c'est un problème.

Question 25 (Facebook) : La tranquillité que nous avons choisie en sera grandement diminuée, la valeur de nos maisons va tomber. Est-ce qu'il y a eu des discussions sur ce sujet ?

Myrzah Bello : Nous comprenons. Nous sommes au début du processus. Je le réitère, nous voulons avoir ces conversations avec vous. Nous voulons trouver des solutions. Nous sommes au tout début, mais ne vous inquiétez pas, nous irons vous voir. Ce soir, nous sommes en réunion d'information, mais un jour ce sera une consultation.

Question 26 : Moi j'aimerais que les consultations ne soient pas juste individuelles que ce soit toujours partagé avec tous les résidents. Et juste pour être certain, vous n'allez pas toucher à la rivière Kierens ? vous allez garder la traverse comme elle est là ? vous n'allez pas la dévier et n'allez pas faire d'autres traverses ? C'est ça que vous avez dit?

Myrzah Bello : Présentement nous sommes encore au début du processus. Ce que je vous dis aujourd'hui c'est que les 2 fosses, je ne peux pas les changer d'endroit.

Question 27 : Est-ce qu'il va y avoir de l'expropriation dans le futur?

Myrzah Bello : Dépendamment où nous allons mettre les infrastructures, il pourra y avoir des gens qui devront se relocaliser. Mais encore une fois, nous sommes au début du processus et ce seront des discussions à avoir avec les gens affectés par ces relocalisations.

Question 28 : Pensez-vous avoir un partenariat d'appartenance avec votre projet pour les résidents qui sont impactés ? Compensations, actions, une petite appartenance à votre projet parce qu'on va en faire vraiment partie, on va être dedans.

Myrzah Bello : Nous sommes ouverts à des modèles innovateurs. Nous voulons travailler avec vous, nous voulons aussi que ce soit votre projet.

Question 29 : Avec quel autre partenaire pensez-vous faire affaire dans le futur, car on aimerait ça savoir avec qui on aura à *dealer*? Envisagez-vous exploiter votre projet ou le léguer à quelqu'un d'autre ?

Myrzah Bello : Notre vision est de devenir producteur. Aujourd'hui nous pouvons dire que nous ne voulons pas nous faire acheter, notre vision est de mener à terme ce projet-là et de devenir le producteur.

Question 30 : Je vois Minière O3, ça vient d'où ce nom-là ?

Myrzah Bello : C'est la 3^e itération du Groupe Osisko.

Jose Vizquera : Le premier Osisko c'est Canadian Malartic, le Osisko numéro 2 est le projet de Windfall.

Question 31 : Je m'attends à ce que Marban subisse le même genre de sort qu'il y a eu avec Osisko. C'était ça ma question, je veux savoir avec quel partenaire pensez-vous faire affaire un jour. Est-ce qu'il y a quelqu'un d'intéressé par votre projet futur?

Myrzah Bello : Pour l'instant non. C'est certain que les gros joueurs nous regardent, mais pour l'instant personne n'a dit qu'ils avaient l'intention de nous acheter.

Question 32 (Facebook) : Avons-nous une date concrète pour des rencontres d'information, étant membre des Premières Nations, ma mission première est de protéger la terre et les ressources naturelles et non d'encourager une minière.

Myrzah Bello : Pour l'instant il n'y a pas de date concrète, parce que nous voulons revenir vous voir avec plus d'information, et ça, ça va dépendre de l'avancement de nos études. Mais si vous nous demandez une autre réunion, nous serons toujours prêts.

Myrzah Bello remercie les citoyens pour leur temps et les invite à répondre au questionnaire et à appeler ou écrire ou aller sur la page Facebook, s'ils ont des questions ou des commentaires.

Fin de la rencontre : 20 h 30

Questions posées sur Facebook non abordées pendant la rencontre :

1. L'étude préliminaire parle d'un « tailing » humide pour l'usine. Avez-vous évalué l'option d'une « tailing » sèche pour limiter les dégâts?

Il est actuellement tôt dans le processus pour déterminer ces aspects, mais le tout sera évalué lors de la réalisation des études.

2. Que va-t-il arriver avec les baux des camps de chasse qui sont à la limite de vos « claims »?

Nous sommes tôt dans le processus, le temps venu, si le projet va de l'avant, nous voulons travailler avec vous pour trouver des solutions justes et équitables.

3. Comment pensez-vous épargner l'impact sur l'eau de source à proximité de vos projets?

Il n'y a actuellement aucun danger pour votre eau avec les travaux que nous effectuons.

Par rapport à l'hydrogéologie, nous sommes à faire toutes ces études pour éviter, réduire et minimiser les impacts par rapport à l'eau et aux puits, quant aux vibrations, poussière et toutes les autres nuisances que vous avez identifiées.

Ce qui a été fait cette année, ce sont les relevés terrain pour établir le modèle hydrogéologique, les conditions actuelles de la nappe phréatique souterraine, ensuite ce sera l'étape de modélisation en fonction des différentes données du projet, particulièrement les fosses, qui vont créer un rabattement. C'est là que sera établi le périmètre dans lequel seront faits les relevés des puits des résidents. Il y aura des relevés dans la zone de rabattement potentiel et aussi à l'extérieur. Le périmètre n'est pas encore établi.

Une modélisation du rabattement préliminaire sera faite et un inventaire des puits est planifié afin d'y mesurer, entre autres, le niveau d'eau actuel. La modélisation sera complétée lors de l'étude d'impact une fois que le design final sera complété. L'importance du rabattement sera alors connue et les impacts sur les puits également. Selon les résultats, O3 prévoira des mesures afin d'assurer l'approvisionnement en eau (nouveaux puits forés au roc, ou autre).

4. Quelle est la superficie prévue des fosses? Considérant que les études se poursuivent durant l'exploitation, quel est votre meilleur scénario (moins pire) de superficie dans vos 15 ans d'exploitation?

La superficie totale des fosses est de 3,1 km². La profondeur est de 340 mètres. Notre étude préliminaire est publique donc vous pouvez aller consulter toutes nos données sur notre site Internet à minièreo3.com.

5. Pour réduire l'impact, comptez-vous utiliser les usines autour ou faire des partenariats avec eux?

Notre étude économique préliminaire considère l'utilisation de notre propre moulin. Nous voulons également voir la possibilité d'utiliser les moulins déjà existants au lieu de construire un nouveau moulin. Mais dans ces cas-là, il nous faudra entreprendre des négociations avec les entreprises propriétaires des infrastructures. Également, nous devons nous assurer que les parcs à résidus déjà existants peuvent recevoir le type de résidus que Minière O3 va générer.

6. Qu'allez-vous faire pour réduire l'impact de vos opérations sur les routes?

Nous sommes toujours à l'affut des impacts que nos activités peuvent engendrer. Si dans l'évolution de nos projets, des problèmes liés aux routes sont identifiés, nous mettrons des mesures en place pour les éviter, réduire ou atténuer.

7. Que comptez-vous faire pour prévenir les fuites menant à des contaminations du sol ou de l'eau? Pourquoi parlez-vous d'impact futur alors qu'il y a déjà un impact sur la faune et la quiétude?

Les études environnementales actuelles et futures ont pour objectif d'acquérir les connaissances du milieu afin de développer des infrastructures sécuritaires et prévenir tout impact négatif. De plus, lors des opérations d'exploitation minière, des protocoles de surveillance sont mis en place afin de s'assurer du bon fonctionnement des infrastructures.

Les impacts d'un projet d'exploitation minière ne sont pas du même ordre que ceux de l'exploration d'où l'importance de les évaluer et mettre en place les mesures nécessaires de les éviter, les réduire ou les atténuer.

Les impacts de l'exploration minière, soit les activités actuelles, sont d'une magnitude moins importante que les impacts d'une mine en exploitation. Nous comprenons que nos travaux actuels apportent des désagréments et nous les gérons du mieux possible. Par ailleurs, tous nos travaux nécessitant des autorisations ministérielles, municipales et/ou ententes avec des propriétaires privées sont effectués une fois les autorisations reçues.

8. Avez-vous déjà planifié les prochaines rencontres ? Avez-vous des dates précises pour les prochaines étapes de votre développement?

Pour donner suite à l'appel à tous que nous avons effectué, une certaine proportion de citoyens aimerait qu'on se rencontre aux 6 mois. Aussitôt la date de la prochaine rencontre définie, nous vous en ferons part.

1. Que se passe-t-il avec tous les travaux autour du lac Vassan?

Nous n'effectuons pas de travaux autour du Lac Vassan.

2. Comment Minière O3 va-t-elle compenser les habitants pour la perte de valeur de leurs maisons?

Nous sommes au début du processus. Nous sommes proactifs dans notre démarche. Nous voulons être justes, équitables et transparents. Nous ne pouvons pas affirmer que les maisons prendront ou perdront de la valeur. Ces évaluations seront effectuées pendant le développement de nos études et nous allons vous inviter à discuter du tout avec nous.

À propos de Minière O3

Faisant partie du groupe d'entreprises Osisko, Minière O3 est une société d'exploration aurifère et un développeur minier sur la voie de rentrer en production à partir de ses camps aurifères prometteurs au Québec, Canada. Minière O3 bénéficie du soutien de l'équipe Osisko, chevronnée en construction minière, afin de mettre en exploitation ses gisements de plusieurs millions d'onces d'or.

Minière O3 est bien capitalisée et elle est propriétaire exclusive de ses propriétés situées au Québec (137 000 hectares). Les titres de Minière O3 se négocient à la Bourse de croissance TSX (TSX.V :OIII) et sur le marché OTC (OTCQX : OIIF). La société vise à offrir des rendements supérieurs à ses actionnaires et des bienfaits durables à ses parties prenantes. Plus d'informations sont disponibles sur notre site Web <https://miniereo3.com/>

Pour plus amples renseignements ou pour une demande d'entrevue, veuillez contacter :

Coordinatrice de communications

Arianne Bilas
abilas@o3mining.com
+1 (416) 559-1229

Minière O3

Le 29 septembre 2021

Numéro sans frais : +1 (833) 979-3516

Téléphone: +1 (873) 381-2014

info@o3mining.com

1440-155 University Avenue

Toronto, ON M5H 3B7

Pour le bon déroulement de la rencontre:

1. J'écoute les personnes lorsqu'elles s'expriment
2. Je respecte le droit de parole des autres participants
3. J'attends mon tour avant de m'exprimer
4. Je respecte les personnes qui ont des opinions différentes des miennes



***Rappel important ***

La session d'information est enregistrée.

Toutes les réponses à vos questions seront prochainement disponibles sur notre page Facebook et sur notre site Internet www://miniereo3.com/

Minière 03

MEMBRE DU GROUPE 

**Réunion d'information
Communautaire**

Le 29 septembre 2021

TSX.V: OIII OTCQX:OIIIIF

Mise en garde

Cette présentation (la «Présentation») contient des «informations prospectives» et des «déclarations prospectives» (collectivement, les «déclarations prospectives») au sens de la législation canadienne sur les valeurs mobilières applicables. Toutes les déclarations, autres que les déclarations de faits historiques, sont des déclarations prospectives et sont basées sur des attentes, des estimations et des projections à la date de cette présentation. Toute déclaration qui implique des discussions concernant des prédictions, des attentes, des croyances, des plans, des projections, des objectifs, des hypothèses, des événements ou des performances futurs (utilisant souvent, mais pas toujours des expressions telles que «s'attend», ou «ne s'attend pas», «est attendu», «anticipe» ou «n'anticipe pas», «planifie», «budget», «planifié», «prévisions», «estimations», «croit» ou «a l'intention» ou des variantes de ces mots et expressions ou déclarant que certaines actions, les événements ou les résultats «pourraient» ou «pourraient», «seraient», «pourraient» ou «seront» supposés se produire ou être atteints) ne sont pas des déclarations de faits historiques et peuvent être des déclarations prospectives.

Dans cette présentation, les déclarations prospectives concernent, entre autres : l'évaluation économique préliminaire du projet Marban (le «ÉÉP»); les nombreuses hypothèses sous-jacentes à l'ÉÉP, y compris le plan minier et le modèle économique; le taux de rendement interne après impôt et la modélisation de la valeur actuelle nette du projet Marban; la modélisation des capex, de la durée de vie et de la production du projet Marban; le potentiel de création de valeur des sites historiques; estimations des notes; la géologie spéculative des ressources minérales présumées; prix de l'or; la portée du projet, y compris la méthodologie et l'infrastructure minière; méthodologie de traitement; la capacité, le cas échéant, de réaliser les aspects économiques du projet décrits dans cette présentation; la stratégie d'extraction et de traitement; l'infrastructure projetée; la capacité, le cas échéant, de construire l'infrastructure requise; la capacité, le cas échéant, d'obtenir les approbations et les permis économiques et de restauration requis; le programme de forage actuel sur le projet Marban et l'importance des nouveaux résultats de forage; minéralisation potentielle; la capacité de réaliser toute minéralisation d'une manière économique; la capacité de terminer les activités d'exploration proposées et les résultats de ces activités, y compris la continuité ou l'extension de toute minéralisation; et toute autre information contenue dans ce document qui n'est pas un fait historique peut être une «information prospective».

Ces «informations prospectives» impliquent des risques connus et inconnus, des incertitudes et d'autres facteurs susceptibles de faire en sorte que les résultats, performances ou réalisations réels de Minière O3 soient sensiblement différents des résultats, performances ou réalisations futures exprimées ou sous-entendues par ces informations prospectives. Ces facteurs comprennent, entre autres, les risques liés à la capacité des activités d'exploration (y compris les résultats de forage) à prédire avec précision la minéralisation; les fluctuations des prix au comptant et à terme de l'or, de l'argent, des métaux de base ou de certaines autres matières premières; les

fluctuations des devises des marchés (comme le taux de change entre le dollar canadien et le dollar américain); les changements dans les gouvernements internationaux, nationaux et locaux, la législation, la fiscalité, les contrôles, les réglementations et les développements politiques ou économiques; les relations et les revendications des communautés locales et des populations autochtones; la disponibilité de l'augmentation des coûts associés aux intrants miniers et à la main-d'œuvre; la nature spéculative de la mine exploration et mise en valeur réelle (y compris les risques liés à l'obtention des licences, permis et approbations nécessaires auprès des autorités gouvernementales); accès au capital; erreurs dans la modélisation géologique de la direction; la capacité de Minière O3 à mener à bien d'autres activités d'exploration, y compris le forage; les intérêts immobiliers dans le projet Marban; la capacité de Minière O3 à obtenir les approbations requises et à réaliser les transactions aux conditions annoncées; les résultats des activités d'exploration; les risques liés aux activités minières; le climat économique mondial; prix des métaux; taux d'échange; dilution; les risques environnementaux; et les actions communautaires et non gouvernementales.

Bien que les «informations prospectives» contenues dans cette présentation soient basées sur ce que la direction pense ou croyait à l'époque être des hypothèses raisonnables, Minière O3 ne peut garantir aux actionnaires et aux acheteurs potentiels de titres de Minière O3 que les résultats réels soient conformes à ces «informations prospectives», car il peut y avoir d'autres facteurs qui font que les résultats ne sont pas ceux anticipés, estimés ou prévus, et ni Minière O3 ni aucune autre personne n'assume la responsabilité de l'exactitude et de l'exhaustivité de ces «informations prospectives».

Minière O3 ne s'engage pas, et n'assume aucune obligation, à mettre à jour ou à réviser les «informations prospectives» contenues dans les présentes pour refléter de nouveaux événements ou circonstances, sauf si la loi l'exige.

Les risques et incertitudes concernant les activités de Minière O3 sont traités plus en détail dans les documents d'information déposés auprès de l'autorité en valeurs mobilières

Évaluation Économique Préliminaire

L'ÉÉP est basée sur l'estimation des ressources minérales décrite dans cette présentation, qui a été préparée conformément au Règlement 43-101 — Normes d'information sur les projets miniers («Règlement 43-101») et sera disponible sur SEDAR (www.sedar.com) sous le profil d'émetteur de Minière O3 dans les 45 jours. Veuillez vous référer au texte intégral du ÉÉP pour plus de détails concernant les principales hypothèses, paramètres et méthodes associés à ce qui précède.

L'ÉÉP est de nature préliminaire et a fait de nombreuses hypothèses sur le projet Marban référencé ici, y compris en ce qui concerne le plan de la mine et les modèles économiques du projet. De plus, l'ÉÉP comprend des ressources minérales présumées, qui sont considérées

comme trop spéculatives géologiquement pour avoir des considérations économiques qui leur permettraient d'être catégorisées comme réserves minérales. Il n'y a aucune garantie qu'une ressource minérale présumée puisse être convertie en une ressource minérale indiquée ou une ressource minérale mesurée, et à ce titre, il n'y a aucune garantie que les aspects économiques du projet décrits dans les présentes seront atteints.

Ressources Minérales

Cette présentation contient des informations sur les ressources minérales estimées pour les projets référencés ici. Les ressources minérales ne sont pas des réserves minérales et n'ont pas démontré de viabilité économique. L'estimation des ressources minérales peut être sensiblement affectée par des problèmes environnementaux, de permis, juridiques, de titre, sociopolitiques, de marketing ou d'autres problèmes pertinents. En particulier, la quantité et la teneur des ressources minérales présumées déclarées dans les estimations référencées dans la présente présentation sont de nature incertaine et l'exploration est insuffisante pour définir ces ressources minérales présumées comme une ressource minérale indiquée ou mesurée dans tous les cas. Il est incertain dans tous les cas si une exploration plus poussée entraînera la valorisation des ressources minérales présumées à une catégorie de ressources minérales indiquées ou mesurées.

Personne qualifiée

Le contenu scientifique et technique de ce communiqué de presse a été révisé, préparé et approuvé par M. Louis Gariépy. (OIQ # 107538), VP Exploration, qui est une «personne qualifiée» au sens du Règlement 43-101 — Normes d'information sur les projets miniers («Règlement 43-101»).

Sauf indication contraire, cette présentation a été préparée sur la base des informations disponibles au 1 septembre 2021.

Les références dans cette présentation à «Minière O3» incluent O3 Mining Inc. et ses filiales.

1. Mot de bienvenue
2. Présentation de l'entreprise
3. Présentation du projet Marban
4. Commentaires/questions de participants
5. Compléter le formulaire de rétroaction

Objectifs de la rencontre :

Présenter
l'entreprise et le
projet



Initier le dialogue
entre la
communauté et
l'entreprise



Identifier les
préoccupations et
questionnements



Sonder les moyens
de dialogue futur



Mission

Être une société d'exploration aurifère et de développement minier de premier plan en offrant des rendements supérieurs à nos actionnaires et des bienfaits durables à nos parties prenantes

Vision

Devenir un producteur d'or de premier ordre

Valeurs



Santé et Sécurité



Intégrité



Éthique de travail



Respect



Unité



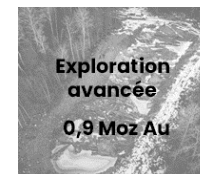
Responsabilité

Actifs de haute qualité

Marban



Alpha



Équipe de direction



Jose Vizquerra

Président, Chef de la direction et administrateur

Blair Zaritsky

Chef de la direction financière

Louis Gariepy

Vice-président, exploration

Myrzah Bello

Vice-présidente, Développement durable et Ressources humaines

Alex Rodriguez, MBA

Vice-président, développement de l'entreprise

Équipe du projet Marban



Sébastien Vigneau

Géo. M.Sc.A.



Michel Gauthier

Géo.

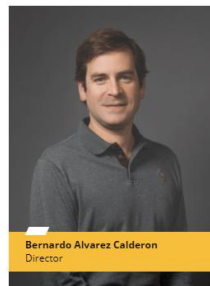
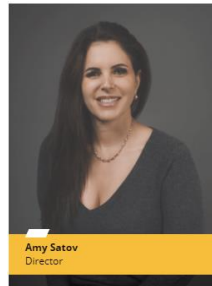
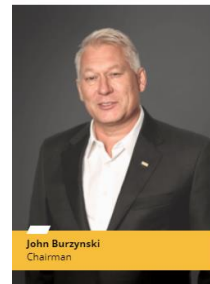


Jeffrey Vaillancourt

Spécialiste,
Développement durable

Expertise en matière d'exploration, de construction, de développement minier et en développement durable

Professionnels expérimentés de la région



Soutien de l'équipe technique de Groupe Osisko

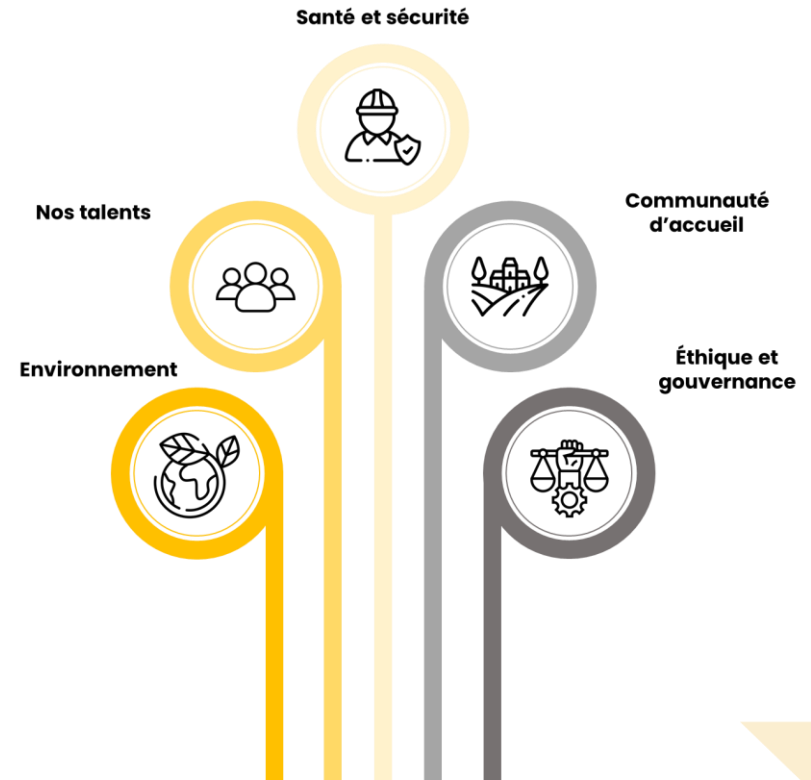
Le monde ainsi que l'industrie minière évoluent; Minière O3 participe à cette transition

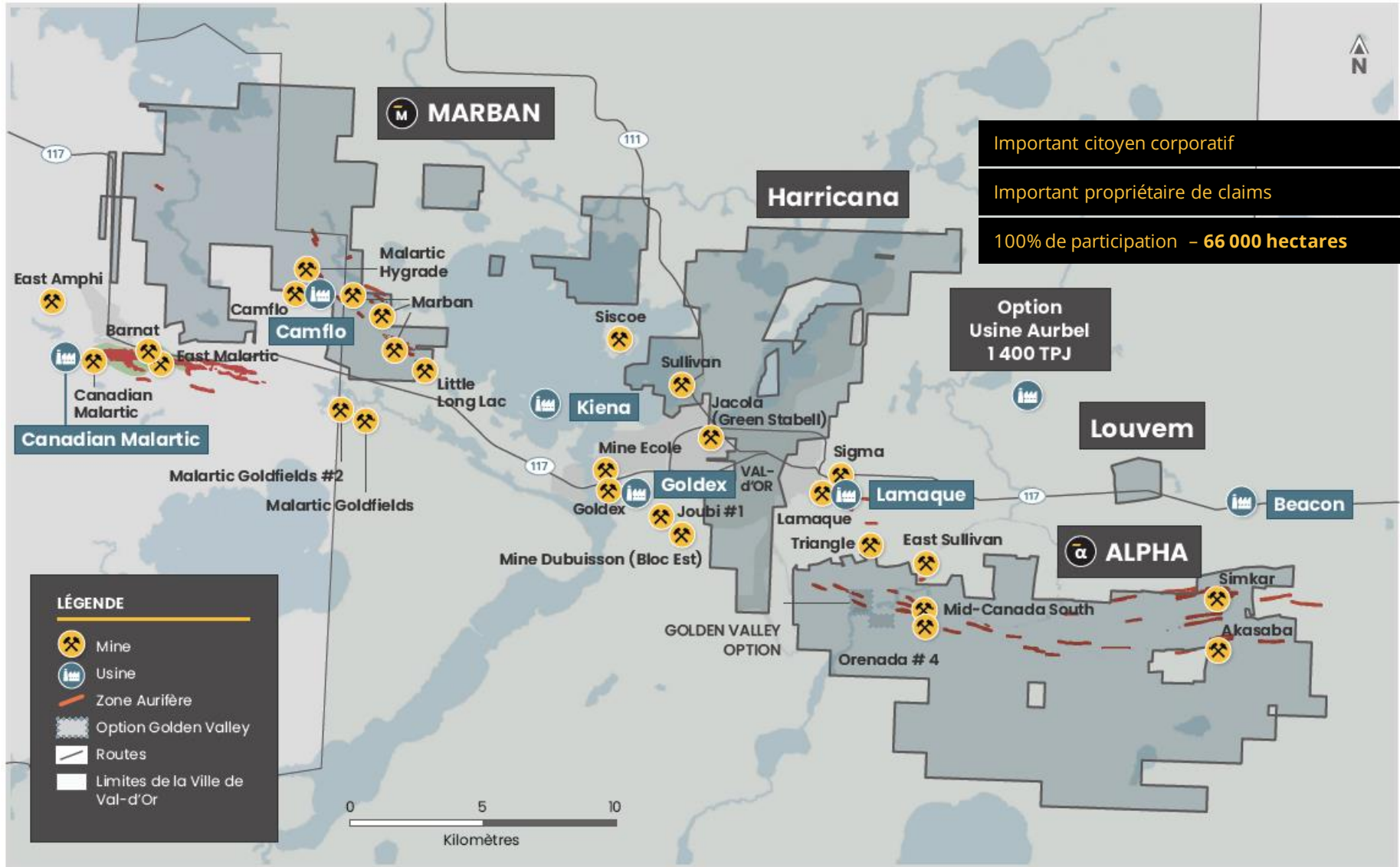


Parties prenantes



Les piliers qui nous guident



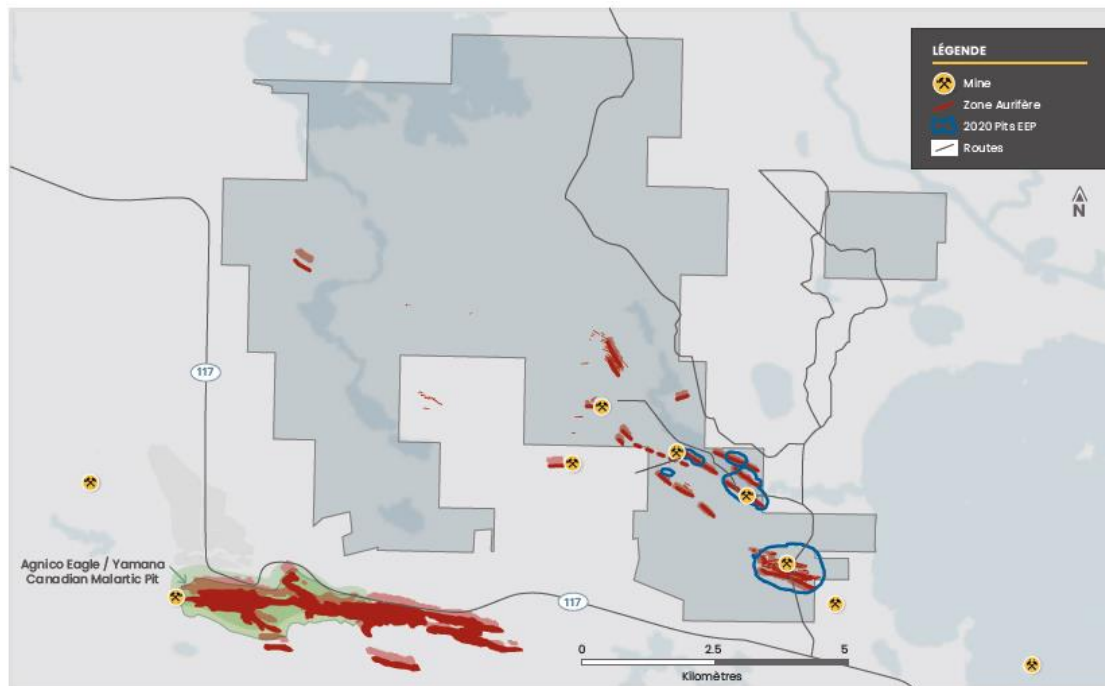


M

Aperçu du Projet

- Propriétaire à 100%.
- 12 km de la mine Canadian Malartic et 8 km de la mine Kiena
- +600 000 m de forage complétés, 60 M\$ CAN investis sur le terrain
- Étude Économique Préliminaire de Marban achevée en septembre 2020, positive.
- Mine à ciel ouvert, durée de vie 15 ans
- Programme de forage d'expansion des ressources en cours

Projet Marban



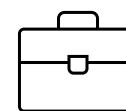
Contribution à l'économie locale



19,8M\$ CAN
Investissements



69 000\$ CAN
Dons & commandites



Création d'emplois
Directs : 52
Indirects : 110

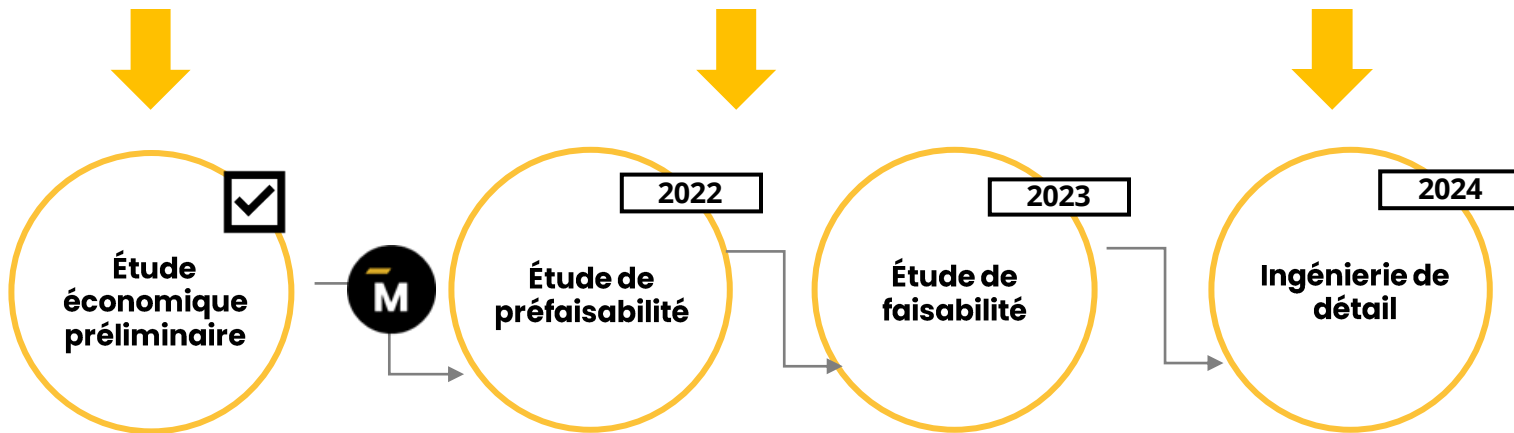


Démontrer la viabilité potentielle des ressources minérales

Inclus une ressource minérale présumée

Démontrer la viabilité technique et économique d'un projet

Déterminer le design final du projet



Études environnementales

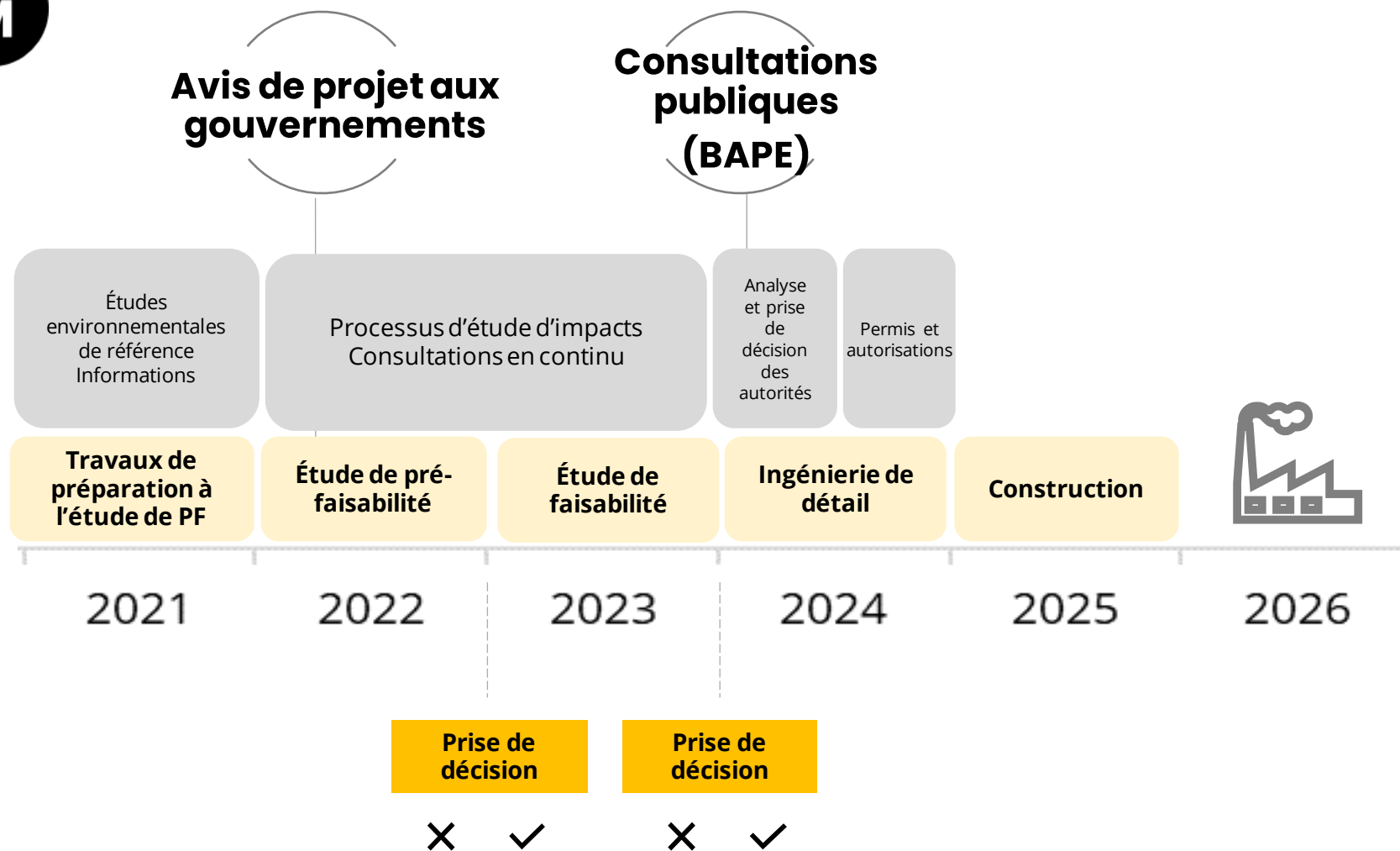
Processus d'Étude d'impacts

Résultats positifs

Résultats négatifs

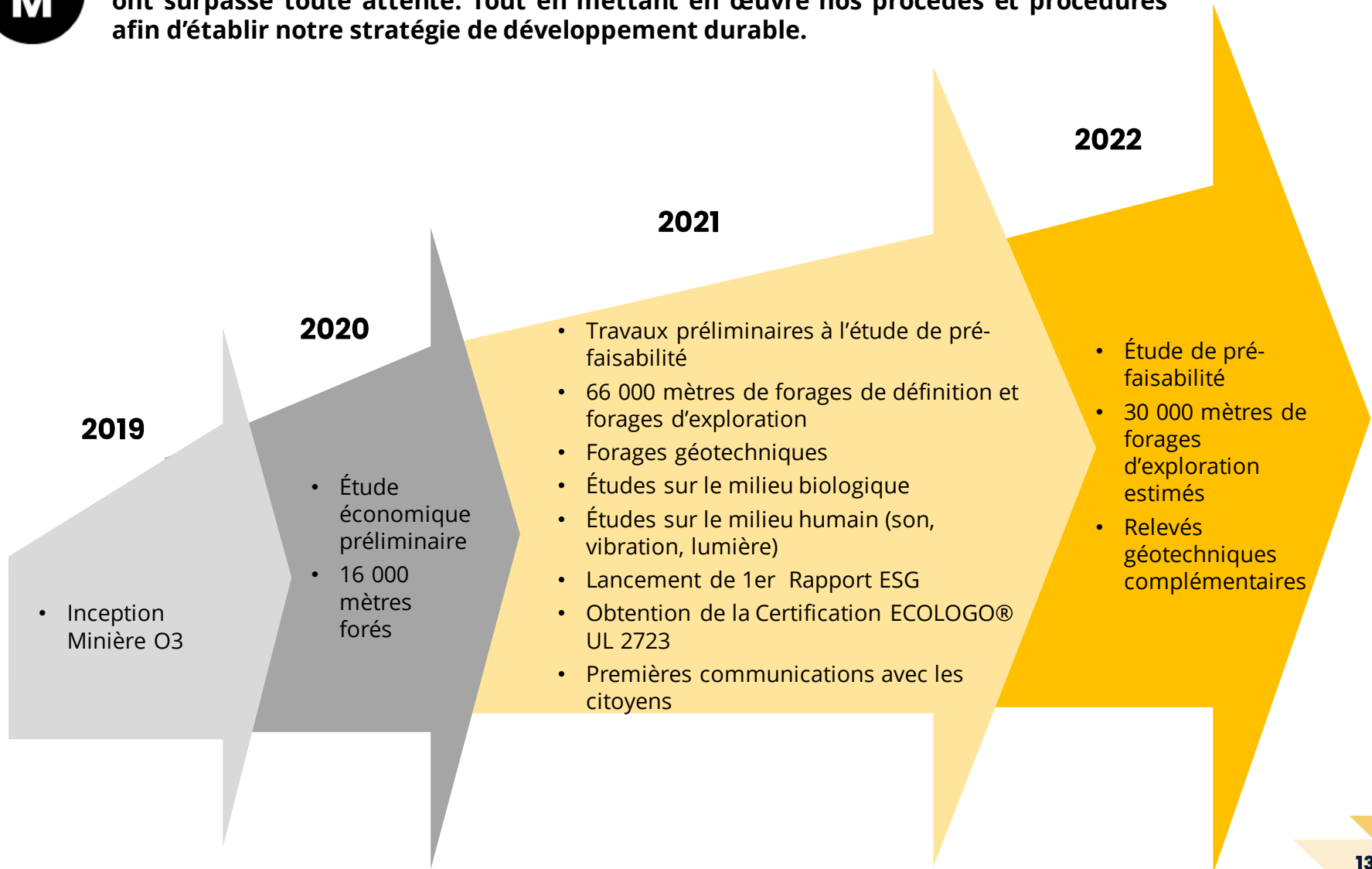
Dialogue en continu

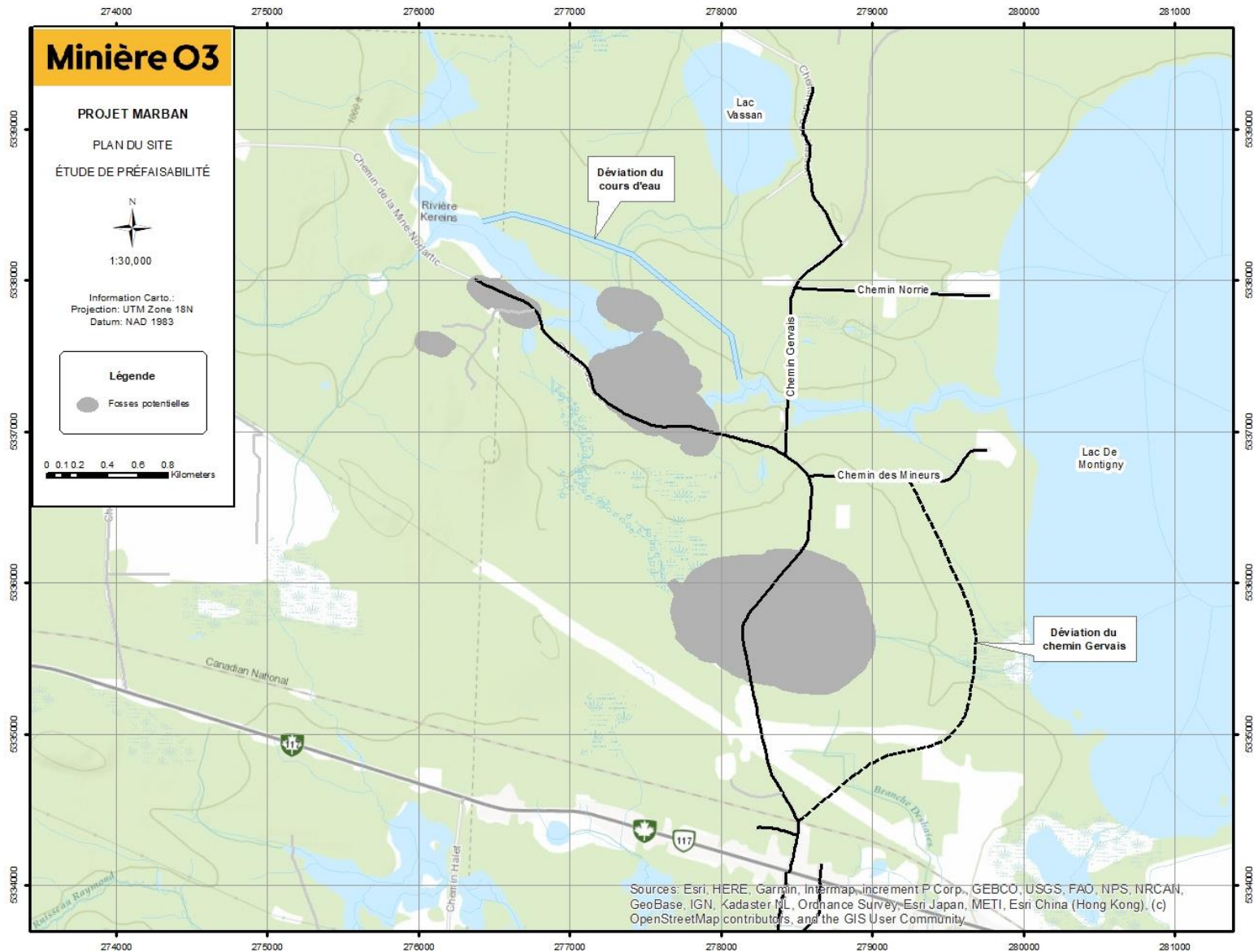
Abandon du projet





Minière O3 a connu une forte croissance depuis 2019. Nos campagnes d'exploration ont surpassé toute attente. Tout en mettant en œuvre nos procédés et procédures afin d'établir notre stratégie de développement durable.





Vos préoccupations à ce jour et à venir : nous sommes à l'écoute

Comment voulez-vous poursuivre le dialogue?

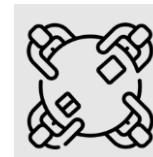


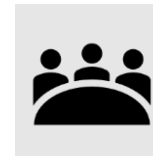
Table ronde



Comité citoyen



Création d'une ligne d'information téléphonique



Rencontres bi-annuelles



Liste de distribution par courriel



Groupe Facebook



Liste de distribution par la poste



Autres?

SVP communiquez avec nous votre préférence

Questions

Commentaires

Préoccupations



Communiquer
avec nous:

Envoyer vos
commentaires:



info@o3mining.com



Numéro sans frais : +1 (833) 979-3516



www.miniereo3.com

Infolettre trimestrielle

<https://miniereo3.com/archives-de-la-newsletter/>



www.facebook.com/miniereO3



Axée sur la
conversion et
l'expansion des
ressources, la
réalisation de
nouvelles
découvertes et un
engagement
envers l'**ESG**

Minière O3

MEMBRE DU GROUPE 

TSX.V: OIII OTCQX:OIIIIF

Contactez-nous:

Numéro sans frais : +1 (833) 979-3516

info@o3mining.com

Connectez-vous avec nous :



www.miniereo3.com